



КАРАР

«28» февраль 2025 й.

№ 288.

ПОСТАНОВЛЕНИЕ

«28» февраля 2025 г.

Об установлении публичного сервитута на земельные участки, находящиеся на территории городского округа город Уфа Республики Башкортостан

Рассмотрев ходатайство Общества с ограниченной ответственностью «Башкирские распределительные электрические сети» (вх. № 01-02-15174/11 от 13.11.2024 г.), в соответствии с п. 1 ст. 39.37, п. 4 ст. 39.38, ст. 39.46 Земельного кодекса Российской Федерации,

ПОСТАНОВЛЯЮ:

1. Утвердить границы публичного сервитута в соответствии с приложением.

2. Установить публичный сервитут для строительства и эксплуатации линейного объекта «Строительство линейного объекта КЛ-10кВ от ПС «Романовка» до места врезки в существующую КЛ-10кВ ПС «Миловка» - РП-414 для электроснабжения объекта: «Микрорайон, включающий жилые дома со встроенными помещениями (РБ. Уфимский район, кадастровый номер земельного участка 02:47:100901:97)», строительство КЛ-10кВ от ПС «Романовка» до места врезки в существующую КЛ-10кВ ПС «Миловка»-РП-414 для электроснабжения объекта: «Объекты, расположенные в РБ. Уфимский район. с/с Миловский на з.у. с разрешенным использованием» для строительства малоэтажного жилья» с к.н. 02:47:10100:1388», в соответствии с приложением № 1, площадью 2870 кв. м.

3. Границы публичного сервитута пересекают земельные участки с кадастровыми номерами 02:55:050302:3017, 02:55:050302:3007, 02:55:050302:69, 02:55:050302:5737, 02:55:050302:178.

4. Установить публичный сервитут сроком на 49 лет.

5. Обществу с ограниченной ответственностью «Башкирские распределительные электрические сети» направить правообладателям земельных участков, которые пересекает границы публичного сервитута:

5.1. проект соглашения об установлении публичного сервитута в двух экземплярах;

5.2. сведения об утвержденных границах публичного сервитута или выписку из сведений об утвержденных границах публичного сервитута применительно к земельному участку правообладателя, с которым заключается соглашение;

5.3. отчет об оценке, проведенной в соответствии с законодательством Российской Федерации об оценочной деятельности в целях определения размера платы за публичный сервитут.

6. Обществу с ограниченной ответственностью «Башкирские распределительные электрические сети»:

6.1. обратиться в Администрацию городского округа город Уфа Республики Башкортостан для определения порядка расчета и внесения платы за публичный сервитут в отношении земельного участка, находящегося в муниципальной собственности.

6.2. привести земельный участок в состояние, пригодное для его использования, в сроки и порядке, предусмотренном пунктом 8 статьи 39.50 Земельного кодекса Российской Федерации.

7. Управлению земельных и имущественных отношений Администрации городского округа город Уфа Республики Башкортостан в срок не более чем пять рабочих дней со дня принятия настоящего постановления, направить в филиал ППК «Роскадастр» по Республике Башкортостан настоящее постановление с приложением схемы расположения земельного участка, в том числе с использованием единой системы межведомственного электронного взаимодействия и подключаемых к ней региональных систем межведомственного электронного взаимодействия.

8. Управлению по взаимодействию со СМИ - пресс-службе Администрации городского округа город Уфа Республики Башкортостан направить в течение десяти дней с момента подписания настоящего постановления в газету «Вечерняя Уфа» для опубликования в полном объеме.

9. Разместить настоящее постановление на официальном сайте Администрации городского округа город Уфа Республики Башкортостан в информационно-телекоммуникационной сети Интернет.

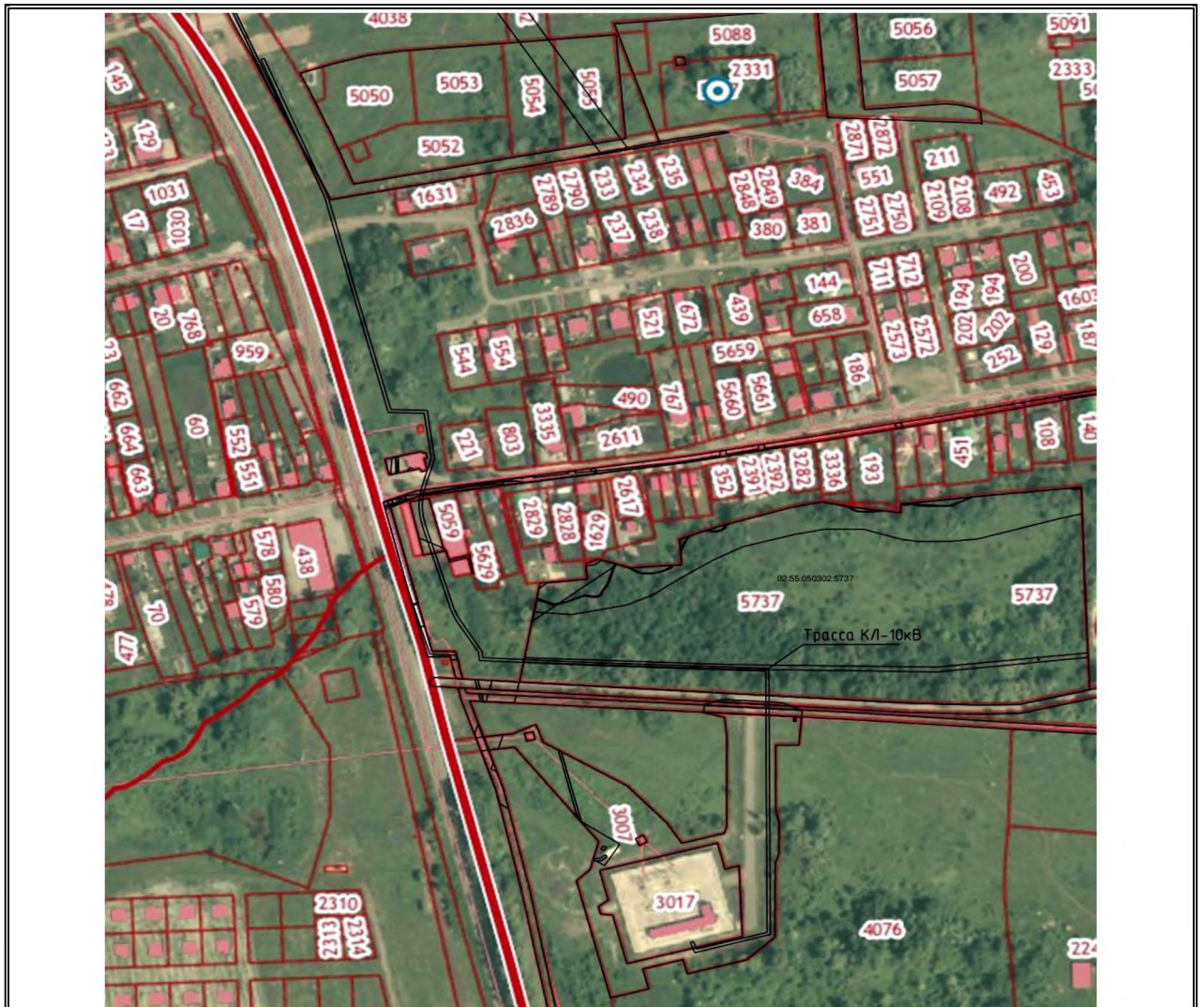
10. Контроль за исполнением настоящего постановления возложить на заместителя главы Администрации городского округа город Уфа Республики Башкортостан Чебакова Е.А.

Глава Администрации  
городского округа город Уфа  
Республики Башкортостан



Р.Р. Мавлиев

Приложение № 1  
к постановлению Администрации  
городского округа город Уфа  
Республики Башкортостан  
№ 288 от « 28 » 02. 2025 г.



Масштаб 1:10000

Используемые условные знаки и обозначения:

- граница публичного сервитута
- <sup>1</sup> - поворотная точка границы публичного сервитута
- 02:55:000000** - граница и номер кадастрового квартала
- 02:55:000000:00** - граница и кадастровый номер земельного участка согласно сведениям ЕГРН
- 02:55:000000:00** - граница и кадастровый номер инженерного сооружения согласно сведениям ЕГРН

Координаты публичного сервитута для строительства и эксплуатации линейного объекта: «Строительство линейного объекта КЛ-10кВ от ПС «Романовка» до места врезки в существующую КЛ-10кВ ПС «Миловка» - РП-414 для электроснабжения объекта: «Микрорайон, включающий жилые дома со встроенными помещениями (РБ. Уфимский район, кадастровый номер земельного участка 02:47:100901:97)», строительство КЛ-10кВ от ПС «Романовка» до места врезки в существующую КЛ-10кВ ПС «Миловка»-РП-414 для электроснабжения объекта: «Объекты, расположенные в РБ. Уфимский район. с/с Миловский на з.у. с разрешенным использованием» для строительства малоэтажного жилья» с к.н. 02:47:10100:1388».

Обозначение характерных точек границ	Координаты, м	
	X	Y
1	2	3
н1	658550.36	1349989.04
н2	658545.24	1349989.07
н3	658400.66	1349989.85
н4	658398.63	1349989.88
н5	658320.94	1349990.3
н6	658304.98	1349931.04
н7	658309.14	1349929.31
н8	658313.76	1349927.38
н9	658314.76	1349929.78
н10	658310.14	1349931.71
н11	658308.09	1349932.56
н12	658322.93	1349987.69
н13	658398.6	1349987.28
н14	658400.64	1349987.25
н15	658545.23	1349986.47
н16	658549.76	1349986.45
н17	658551.7	1349986.44
н18	658556.64	1349852.21
н19	658561.03	1349762.13
н20	658568.35	1349761.24
н21	658569.7	1349760.2
н22	658595.9	1349744
н23	658599.38	1349742.21
н24	658601	1349741.41
н25	658605.17	1349739.67
н26	658613.49	1349737.1
н27	658627.61	1349732.81
н28	658678.76	1349717.29
н29	658681.26	1349716.58
н30	658682.52	1349716.26
н31	658686.74	1349715.43
н32	658688	1349715.2
н33	658691.44	1349714.8
н34	658693.7	1349714.67

1	2	3
н35	658696.15	1349714.59
н36	658698.8	1349714.58
н37	658703.58	1349714.96
н38	658708.35	1349715.68
н39	658711.76	1349716.48
н40	658720.61	1349719.06
н41	658735.9	1349723.66
н42	658737.56	1349724.1
н43	658777.57	1349718.66
н44	658778.3	1349690.48
н45	658836.06	1349675.14
н46	658891.14	1349660.36
н47	658967.06	1349640.53
н48	659087.33	1349590.53
н49	659087.33	1349590.53
н50	659088.32	1349592.93
н51	658967.89	1349643
н52	658891.81	1349662.87
н53	658836.73	1349677.66
н54	658780.85	1349692.49
н55	658780.11	1349720.94
н56	658737.4	1349726.75
н57	658735.19	1349726.16
н58	658719.87	1349721.55
н59	658711.1	1349718.99
н60	658707.86	1349718.24
н61	658703.28	1349717.54
н62	658698.7	1349717.18
н63	658696.2	1349717.19
н64	658693.82	1349717.27
н65	658691.67	1349717.39
н66	658688.38	1349717.78
н67	658687.23	1349717.99
н68	658683.09	1349718.8
н69	658681.94	1349719.09
н70	658679.49	1349719.78
н71	658628.36	1349735.3
н72	658614.25	1349739.58
н73	658606.05	1349742.12
н74	658602.07	1349743.78
н75	658600.55	1349744.53
н76	658597.18	1349746.26
н77	658571.18	1349762.35
н78	658569.37	1349763.74
н79	658563.52	1349764.45
н80	658559.26	1349851.5

1	2	3
н81	658554.21	1349989.02
н82	659087.33	1349989.04
н1	658550.36	1349989.04
Общая площадь 2870 кв. м.		